

# **ANÁLISIS: ESTABLECIMIENTOS PARTICULARES SUBVENCIONADOS CON FINES DE LUCRO Y DESEMPEÑO ACADÉMICO**

---

Existen 1.067 escuelas particulares subvencionadas con fines de lucro con puntaje superior al promedio de su región, las que acumulan el 56% de la matrícula en este sector. A nivel comunal, se puede destacar que 161 comunas tienen al menos el 20% de sus escuelas de buen desempeño como particulares subvencionados con posible lucro. En 26 comunas ese porcentaje es mayor a 55%. En este último caso se aprecia como el sector con fines de lucro concentra mayoritariamente la oferta de establecimientos con calidad educativa sobre el promedio.

---

## El lucro en Chile

El lucro se define como como la ganancia económica en una actividad particular. En el contexto escolar chileno, los establecimientos educacionales pueden ser constituidos como personas jurídicas con y sin fines de lucro. En los primeros, los socios tienen la posibilidad de retirar utilidades, mientras que en los segundos, las utilidades deben ser reinvertidas en la misma institución. Actualmente, tanto los establecimientos privados que no reciben fondos públicos (particulares pagados) como los que sí lo hacen (particulares subvencionados) pueden ser constituidos como instituciones con fines de lucro.

En Chile desde el siglo XIX, y consagrado con la ley de instrucción primaria de 1920, se ha permitido la creación de escuelas particulares por parte de sostenedores con fines de lucro, a los que se les permite retirar una ganancia y con ella pagar la inversión y gestión realizada. La educación particular, incluida aquella que persigue fines de lucro, ha tenido un rol preponderante en asegurar la cobertura del sistema de educación básica y media, en especial a partir de 1980. Este aumento de cobertura ha permitido un acceso más equitativo, ubicando a Chile dentro de los países con mayor cobertura en el quintil más desaventajado.

Actualmente existe una discusión respecto de la existencia del lucro en la educación escolar. Mientras algunos se manifiestan contrarios a permitir que los dueños de establecimientos puedan extraer ganancias, ya sea por razones ideológicas o por sus efectos en los resultados de la educación, otros se manifiestan a favor de su existencia debido al aporte que hacen al sistema educativo. El Estudio Nacional de Opinión Pública del Centro de Estudios Públicos (CEP) 2014 señaló que al 49% le parece bien que los colegios puedan generar ganancias para sus dueños siempre y cuando los colegios tengan un nivel educacional bueno y los padres estén informados, versus el 42% que no estaba de acuerdo.

El proyecto de ley presentado por el gobierno este año para reformar la educación escolar, con el objetivo de mejorar la calidad y equidad del sistema, propone como uno de los medios para lograrlo la eliminación del lucro del sector particular subvencionado. Más allá de la gran demanda de recursos que tiene la implementación de una medida de este tipo, no hay evidencia que muestre que con la eliminación del lucro se logrará mayor calidad y equidad en el sistema escolar. Al contrario, una medida de este tipo no reconoce que en el sector con fines de lucro existen variadas escuelas que son un ejemplo y un aporte para sus comunas o regiones.

El presente documento analiza el sistema particular subvencionado, con foco en los que persiguen fines de lucro<sup>1</sup>, en cuanto a su rendimiento académico.

Se observa que un alto número de las escuelas particulares subvencionadas presentan resultados académicos por sobre el promedio SIMCE de 4° básico de su nivel socioeconómico. Existen 1.067 escuelas particulares subvencionadas con fines de lucro con puntaje superior al promedio de su región, las que acumulan el 56% de la matrícula en este sector.

---

<sup>1</sup> Si bien no se cuenta con la información disponible para determinar a priori si un establecimiento tiene o no fines de lucro, se utiliza como aproximación el tipo de personalidad jurídica de los sostenedores del establecimiento. El problema de esta metodología es que no necesariamente una institución que tiene una personalidad jurídica que le permite lucrar, lo está haciendo en la práctica, por lo que existe una sobre-representación de los establecimientos con fines de lucro. Por esta razón, se utiliza la expresión "Posible Lucro"

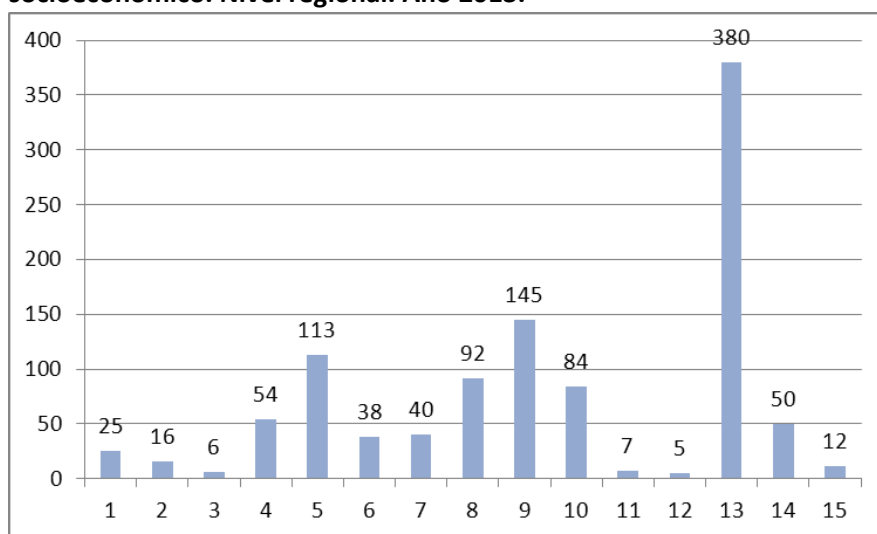
A nivel comunal, se puede destacar que 161 comunas tienen al menos el 20% de sus escuelas de buen desempeño como particulares subvencionados con posible lucro. En 26 comunas ese porcentaje es mayor a 55% y en 19 comunas mayor a 60%. En estos últimos casos se aprecia como el sector con fines de lucro concentra mayoritariamente la oferta de establecimientos con calidad educativa sobre el promedio.

## Establecimientos con buen desempeño académico

Para el siguiente análisis, se definirá una escuela con buen desempeño como aquel establecimiento cuyo puntaje SIMCE promedio entre Lectura y Matemática en 4° básico<sup>2</sup> es superior al puntaje SIMCE promedio de todos los establecimientos de su área (regional o comunal) que presentan un mismo nivel socioeconómico.

Existen 1.067 escuelas particulares subvencionadas con fines de lucro con puntaje superior al promedio de su región, las que acumulan el 56% de la matrícula en este sector (escuelas particulares subvencionadas con fines de lucro). Estas escuelas se distribuyen por región según se muestra en la Figura N°8. Se puede apreciar que todas las regiones presentan escuelas particulares subvencionadas con posible lucro que están por sobre el promedio SIMCE de su respectiva división administrativa. En términos absolutos, destaca la región décimo tercera que tiene 380 establecimientos.

**Figura N° 8: Número de escuelas con posible lucro sobre el promedio SIMCE 4° básico de su nivel socioeconómico. Nivel regional. Año 2013.**



Nota: Se utiliza el promedio SIMCE de lenguaje y matemática del año 2013.

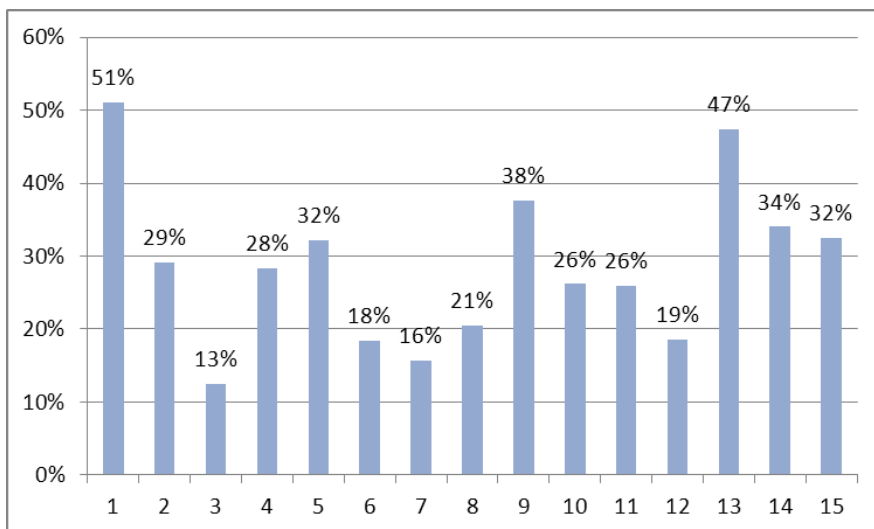
Fuente: Elaboración propia.

La siguiente figura (Figura N° 9) muestra, para cada región, la proporción de las escuelas con buen desempeño que son con fines de lucro, en el sector de la educación subvencionada (municipal y particular). Un porcentaje alto indica que gran parte de los establecimientos subvencionados que tienen buenos resultados en la región, corresponden a escuelas que persiguen lucro. Sin embargo, esta distribución no es homogénea y existe variación entre las distintas regiones, donde las

<sup>2</sup> Prueba SIMCE del año 2013. Debe notarse que este análisis se realiza sobre los establecimientos que rindieron la prueba SIMCE de 4° básico y tienen puntaje válido tanto en matemática como lenguaje.

escuelas con fines de lucro pueden acaparar entre un 13% (3° región) y un 51% (1° región) de todas las escuelas municipales y particulares subvencionadas con buen desempeño de la región.

**Figura N° 9: Porcentaje de escuelas con posible lucro sobre el total de escuelas municipales y particulares subvencionadas. Sólo escuelas con buen desempeño. Nivel regional. Año 2013.**

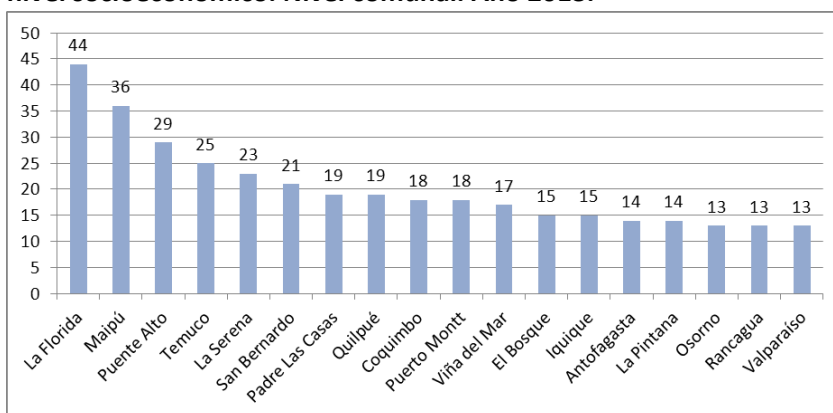


Nota: Se utiliza el promedio SIMCE de lenguaje y matemática del año 2013.

Fuente: Elaboración propia.

Si desagregamos aún más esta información, es posible observar que existen varias comunas que presentan escuelas particulares subvencionadas con posible lucro que están por sobre el promedio SIMCE comunal. Destacan las comunas de La Florida y Maipú que tienen 30 o más escuelas particulares subvencionadas con posible fin de lucro. Lo anterior puede observarse en la Figura N° 10.

**Figura N° 10: Número de escuelas con posible lucro sobre el promedio SIMCE 4° básico de su nivel socioeconómico. Nivel comunal. Año 2013.**



Nota: Se utiliza el promedio SIMCE de lenguaje y matemática del año 2013.

Solo comunas con más de 12 establecimientos part. Subv con posible lucro.

Fuente: Elaboración propia.

Al igual que en el caso anterior, se observa una gran dispersión a nivel comunal en el porcentaje de escuelas con buen desempeño y que corresponden a establecimientos con fines de lucro, alcanzando valores que fluctúan entre 0 y 100. Como se puede ver en la Tabla N°7, del total de escuelas subvencionadas (municipales y particulares) que están por sobre el promedio SIMCE de cada comuna, un alto porcentaje corresponde a escuelas particulares subvencionadas con posible lucro. En efecto, 161 comunas tienen al menos el 20% de sus escuelas de buen desempeño como particulares subvencionados con posible lucro, y en 19 comunas este porcentaje es mayor a 60.

**Tabla N°7: Clasifican las comunas de acuerdo al porcentaje de escuelas con posible lucro sobre el total de escuelas subvencionadas. Sólo escuelas con buen desempeño. Nivel comunal. Año 2013.**

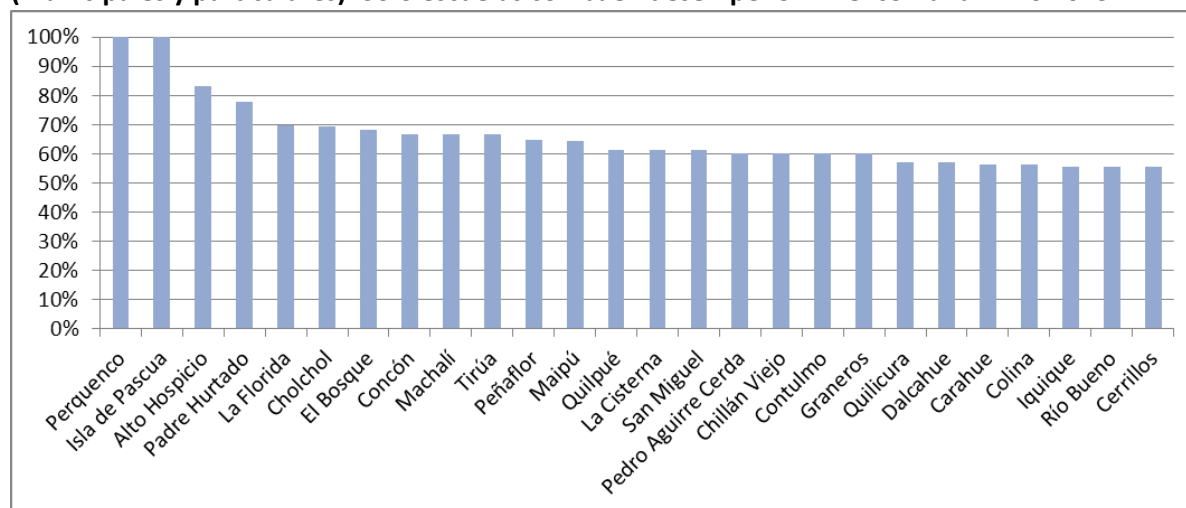
Categoría	N° comunas	% comunas
Más de 80%	3	1
Entre 60% y 80%	16	5
Entre 40% y 60%	57	17
Entre 20% y 40%	85	25
Menos de 20%	33	9
0%	49	14
Sin escuelas con posible lucro	100	29

Nota: Se utiliza el promedio SIMCE de lenguaje y matemática del año 2013.

Fuente: Elaboración propia.

Las comunas que presentan una mayor proporción de escuelas particulares con fines de lucro sobre el total de escuelas municipales y particulares subvencionadas con buen desempeño se muestran en la siguiente figura (Figura N°11), llegando a 26 comunas con más de 55%. En ella se puede apreciar que tanto en Isla de Pascua como en Perquenco, el 100% de las escuelas subvencionadas (municipales y particulares) con buen desempeño corresponden a escuelas particulares subvencionadas con posible fin de lucro. Otras comunas como Alto Hospicio, Padre Hurtado y La Florida tienen porcentajes mayores al 70%.

**Figura N° 11: Porcentaje de escuelas con posible lucro sobre el total de escuelas subvencionadas (municipales y particulares). Sólo escuelas con buen desempeño. Nivel comunal. Año 2013.**



Nota: Se utiliza el promedio SIMCE de lenguaje y matemática del año 2013.

Sólo se muestran comunas con porcentaje mayor o igual a 55%.

Fuente: Elaboración propia.