

# **DISCRIMINACIÓN EN LA ENTREGA DE AYUDAS ESTUDIANTILES ESTATALES EN EDUCACIÓN SUPERIOR**

---

El monto promedio que gasta el Estado en becas por alumno matriculado en las universidades del Consejo de Rectores (CRUCH), sextuplica al de las universidades que no están en ese grupo. También se observa que el Estado concentra el 63% de su gasto total en becas en las universidades del CRUCH. Lo anterior resulta paradójico no solo porque la matrícula del CRUCH solo representa un 27% de la matrícula total, sino también porque las universidades que no pertenecen al Consejo, más los institutos profesionales y centros de formación técnica, tienen al 70% de los alumnos vulnerables que asisten a educación superior.

---

## Discriminación en la entrega de ayudas estudiantiles estatales en educación superior

El sistema de educación superior en Chile ha experimentado un rápido crecimiento en los últimos años, alcanzando niveles de cobertura similares a los de la OCDE. La inequidad en el acceso persiste, sin embargo cada vez son más los alumnos de bajos ingresos que ingresan a este nivel de educación.

Aunque las becas y créditos han permitido a un grupo importante de jóvenes acceder a estudios superiores, favoreciendo la equidad y la inclusión en el sistema, aún persisten graves debilidades, siendo una de ellas la discriminación arbitraria de los postulantes según la institución donde estudian: dos alumnos con las mismas características socioeconómicas y académicas tendrán un apoyo financiero diferente del Estado sólo por estudiar en instituciones distintas. Para el 2013, en términos de becas estatales, el monto promedio que gasta el Estado por alumno matriculado en las universidades del CRUCH, sextuplica al de las universidades que no están en ese grupo, y es casi tres veces mayor que la ayuda que reciben los centros de formación técnica. También se observa que el Estado, en términos del gasto total que realizó en becas, destinó el 63% de éste para universidades del CRUCH (\$ 208 mil 817 millones). Lo anterior resulta paradójico no solo porque la matrícula del CRUCH apenas representa un 27% de la matrícula total, sino también porque las universidades que no pertenecen al CRUCH, y más aún los institutos profesionales y centros de formación técnica, tienen al 70% de los alumnos vulnerables que asisten a educación superior.

El costo de eliminar esta discriminación arbitraria suponiendo el estado actual de la educación superior es de aproximadamente \$ 79.712 millones de pesos (US\$ 159 millones)

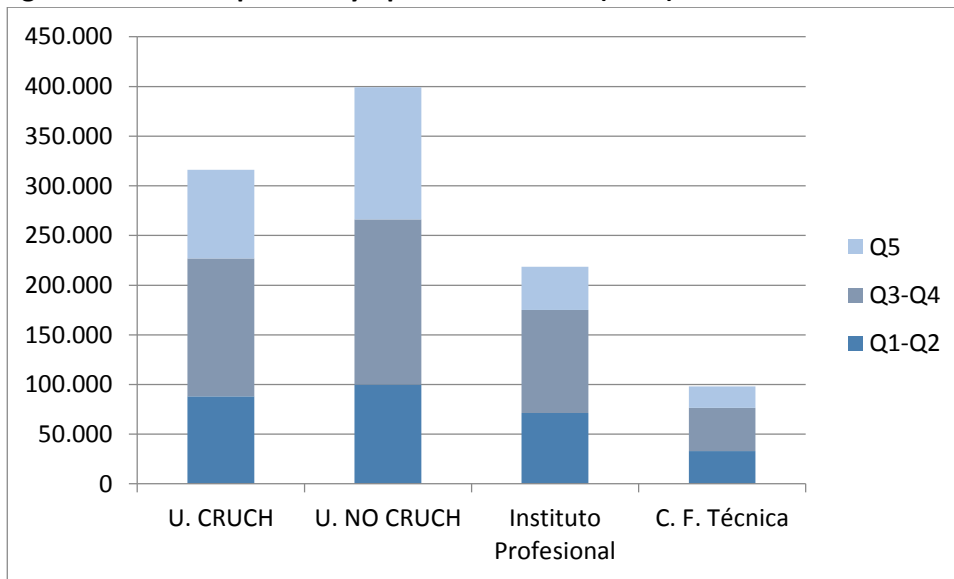
Contexto

La educación superior en Chile ha experimentado un rápido crecimiento en matrícula que se ha traducido también en un aumento significativo de la cobertura, pasando de un 16% de cobertura bruta en 1990 a un 46% el año 2011 (CASEN). En gran medida este crecimiento se ha debido a la entrada de nuevas instituciones privadas al sistema, así como al aumento de la oferta de ayudas financieras para los estudiantes.

En términos socioeconómicos, la cobertura en educación superior todavía sigue siendo mayor en los deciles más acomodados, aunque se han visto mejoras sustanciales en términos de equidad. Mientras en el año 1990 la cobertura del decil más rico era 10 veces la cobertura del decil más pobre, esta razón disminuyó a menos de 3 para el año 2011 (CASEN 2011).

Respecto a la distribución de los alumnos vulnerables, es posible apreciar que estos se distribuyen en todos los tipos de institución que hay en Chile, aunque se aprecia una mayor concentración de estos alumnos en los institutos profesionales y centros de formación técnica. En ellos, más del 30% de su matrícula pertenece a los quintiles 1 y 2. Entre las universidades, la proporción de alumnos vulnerables es menor, y en términos absolutos, ellos se concentran en las universidades que no pertenecen al Consejo de Rectores de las Universidades de Chile (CRUCH).

**Figura 1: Matrícula por decil y tipo de institución (2011)**



Fuente: CASEN 2011.

## Discriminación para la entrega de ayudas estudiantiles estatales

Las ayudas financieras para realizar estudios de educación superior en Chile son diversas y sus proveedores son organismos tanto públicos como privados. El Estado tiene un esquema de financiamiento a la demanda en que conviven una variada gama de becas y créditos con distintas características, enfocadas mayoritariamente en los alumnos más vulnerables. Asimismo, las Instituciones de Educación Superior junto con otras instituciones privadas como bancos o fundaciones, ofrecen ayudas financieras a los estudiantes que lo solicitan y cumplen ciertos requisitos.

El financiamiento estatal en pregrado se puede clasificar en créditos, becas de arancel y otras becas. Dentro de los créditos se encuentra el Crédito con Aval del Estado (CAE) y el Fondo Solidario de Crédito Universitario (FSCU). Por el lado de las becas, mientras las de arancel son beneficios destinados a cubrir parte o el total del arancel de las carreras, las otras becas corresponden a ayudas para otros gastos adicionales, donde destaca la beca de Mantención.

En la siguiente tabla se muestran todas las becas de arancel para pregrado con fondos públicos. El 2013 se entregaron un total de 282.474 beneficios por un monto promedio de \$1.168.487 al año. En términos de montos totales, los \$332.620 millones representan el 27% del financiamiento fiscal a la educación superior. Estas becas se entregan a alumnos que posean ciertas características, siendo relevante en la mayoría de ellas el nivel socioeconómico del estudiante, lo que ha permitido que los recursos públicos estén focalizados en aquellos que más lo necesitan.

Tabla 1: Monto promedio por beneficio en becas de arancel de pregrado. Año 2013 (\$ de 2013).

Beca	Monto (MM\$)	Nº Beneficios	Monto por beneficio (\$)
Bicentenario	173.990	81.457	2.135.974
Articulación	664	885	750.282
Pedagogía	15.648	7.412	2.111.105
Excelencia Acad.	22.533	21.315	1.057.143
Hijos Prof. Educ.	5.517	11.159	494.365
Juan Gómez Millas	28.626	25.557	1.120.085
Nuevo Milenio	72.987	126.727	575.939
Valech	7.911	5.901	1.340.620
Nivelación Académica	4.745	7.353	645.315
<b>Total Becas</b>	<b>332.620</b>	<b>287.766</b>	<b>1.155.870</b>

Fuente: Contraloría General de la República (2014)<sup>1</sup> y Servicio de información de Educación Superior.

Sin embargo, históricamente ha existido otro criterio para la asignación de las becas que no tiene relación con las características del alumno ni de la carrera que elige, que dice relación con el tipo de institución donde está estudiando. Tal como se puede ver en la siguiente tabla, la ayuda financiera del Estado en términos de becas se ha focalizado largamente en las universidades del CRUCH, donde el monto promedio por alumno matriculado sextuplica al de las universidades que no están en ese grupo, y es casi tres veces mayor que la ayuda que reciben los centros de

<sup>1</sup> Contraloría General de la República. (2014). Financiamiento fiscal a la educación superior.

formación técnica. También se observa que el Estado, en términos del gasto total que realizó en becas, destinó el 63% de éste para universidades del CRUCH (\$ 208 mil 817 millones).

Lo anterior resulta paradójico no solo porque la matrícula del CRUCH apenas representa un 27% de la matrícula total, sino también porque las universidades que no pertenecen al CRUCH, y más aún los institutos profesionales y centros de formación técnica, tienen al 70% de los alumnos vulnerables que asisten a educación superior.

Tabla 2: Monto promedio por alumno en becas de arancel de pregrado. Año 2013 (\$ de 2013).

Beca	Monto (MM\$)	Matrícula	Monto por alumno (\$)
U.CRUCH	208.817	295,662	706,270
U. PRIV NO CRUCH	40.316	349,693	115,290
IP	48.951	324,920	150,656
CFT	34.331	144,365	237,809
<b>Total</b>	<b>332.620</b>	<b>1,114,640</b>	<b>298,410</b>

Fuente: Contraloría General de la República (2014) y Servicio de información de Educación Superior.

Las tres becas con mayor monto asignado para el 2013 fueron la beca Bicentenario, Juan Gómez Millas y Nuevo Milenio (ver Tabla 1), siendo esta última exclusiva para carreras técnicas y profesionales en institutos profesionales y centro de formación técnica. Estas tres ayudas consideran requisitos socioeconómicos (pertenecer a los primeros tres quintiles) y requisitos académicos relacionados con el nivel socioeconómico. Las becas Bicentenario y Juan Gómez Millas exigen puntaje en la Prueba de Selección Universitaria (PSU) mayor o igual a 500 para el quintil 1, 525 para el quintil 2 y 550 para el quintil 3. Esta igualdad en los requisitos es fruto de una reforma reciente que ha permitido un aumento importante en el acceso a este beneficio en el último tiempo, ya que antes sólo estaba disponible para puntajes sobre 640 puntos en la PSU, profundizando más aún la discriminación por tipo de institución. Por su parte, la beca Nuevo Milenio exige un promedio de notas mayor o igual a 5.0 para carreras técnicas y 5.5 para carreras profesionales impartidas por Institutos Profesionales.

El monto financiado es mayor en la beca Bicentenario, ya que entrega recursos hasta por el 100% del arancel de referencia sin tope, mientras que la beca Juan Gómez Millas y Nuevo Milenio financian hasta \$1.150.000 y \$600.000 del arancel anual de referencia respectivamente. No todos los estudiantes pueden acceder a la beca Bicentenario ya que esta es exclusiva para alumnos que se matriculan en instituciones del CRUCH. Esta es una de las causas del desigual financiamiento que entrega el Estado, ya que estaría discriminando en base a características exógenas al estudiante.

Como se puede ver en las siguientes tablas, a pesar del aumento significativo en la cantidad y en el monto de estas becas, la beca Bicentenario es, en promedio, casi el doble de la beca Juan Gómez Millas. Llama la atención esta diferencia toda vez que los aranceles en instituciones CRUCH y fuera del CRUCH no difieren mayormente, y en términos de calidad ambos grupos son muy heterogéneos.

Tabla 3: Número de beneficiados según beca en 2003 y 2013.

Beca	2003	2013	% aumento
Bicentenario	19.421	81.547	320%
Juan Gómez Millas	5.397	25.557	374%
Nuevo Milenio	8.748	126.727	1.349%
<b>Total</b>	<b>33.566</b>	<b>233.741</b>	<b>569%</b>

Fuente: Servicio de información de Educación Superior.

Tabla 4: Montos asignado según beca en 2003 y 2013 (Millones de pesos de 2013).

Beca	2003	2013	% del total año 2013
Bicentenario	16.114	174.270	981%
Juan Gómez Millas	7.254	28.629	295%
Nuevo Milenio	3.271	73.003	2.132%
<b>Total</b>	<b>26.639</b>	<b>275.902</b>	<b>936%</b>

Fuente: Servicio de información de Educación Superior.

Tabla 5: Monto por beneficiado según beca en 2003 y 2013 (pesos de 2013).

Beca	2003	2013	% de la beca bicent. 2013
Bicentenario	829,720	2,137,050	100%
Juan Gómez Millas	1,344,080	1,120,202	52%
Nuevo Milenio	373,914	576,065	27%

Nota: Es la división entre el monto asignado y el número de beneficiados cada año.

Fuente: Servicio de información de Educación Superior.

Dado lo anterior, el alumno talentoso y vulnerable matriculado fuera del CRUCH tendrá que buscar fuentes de financiamiento adicionales, pudiendo optar a créditos blandos financiados por el Estado. Sin embargo, estos créditos también tienen condiciones distintas según el tipo de institución, profundizando más la desigualdad. Afortunadamente estas diferencias se han tendido a reducir en el tiempo, aunque todavía persisten. Mientras el joven que estudia en una institución del CRUCH puede optar a un crédito contingente al ingreso cuya cuota no superará el 5% de su ingreso, el joven que estudia en una universidad privada, centro de formación técnica o instituto profesional tendrá una cuota que no superará el 10% de su sueldo.

### Costo de eliminar esta discriminación

A continuación se costea un escenario en que se elimina la discriminación según tipo de institución. En este se considera que tanto la beca Juan Gómez Millas como Nuevo Milenio financien hasta el arancel de referencia<sup>2</sup> sin tope, al igual que la beca Bicentenario, manteniendo

<sup>2</sup> Se utiliza \$1.000.000 como el arancel de referencia para la beca Nuevo Milenio.

constante el número de beneficiarios. En este escenario el costo aproximado es de \$79.712 millones (MMUS\$ 159).

Tabla 6: Costo de eliminar la discriminación de becas por tipo de institución (millones de pesos de 2013).

<b>Beca</b>	<b>Escenario 1</b>
Bicentenario	-
Juan Gómez Millas	\$25.988
Nuevo Milenio	\$53.724
<b>Total</b>	<b>\$79.712</b>
<b>Total (MMUS\$)</b>	<b>\$159</b>

Fuente: Elaboración propia.