

# Informe de Resultados

## Jornada de Escucha Ciudadana

### Plan Paso a Paso

23 de junio de 2021



Laboratorio  
de Gobierno

# Introducción

## Paso a paso, nos cuidamos

En julio de 2020 el Gobierno anunció el '[Plan Paso a Paso, nos cuidamos](#)', como parte de la estrategia gradual de desconfinamiento y con el fin de enfrentar la pandemia según la situación sanitaria y realidad de cada zona en particular. Un plan que logró contener los contagios e ir avanzando poco a poco, con cautela y prudencia, recogiendo las recomendaciones de la ciencia, la OMS, la Mesa Social COVI-19 y el Consejo Asesor, como se ha hecho durante toda la pandemia.

Habiendo transcurrido más de quince meses desde el primer caso confirmado de COVID-19 en nuestro país y reconociendo la importancia de continuar avanzando desde un enfoque multidimensional que favorezca espacios de diálogo colaborativo, se llevó a cabo la [Jornada de Escucha Ciudadana del Plan Paso a Paso](#), espacio que conectó múltiples puntos de vista y experiencias sobre el plan. La instancia permitió fortalecer los vínculos y visiones para responder de mejor manera a las crecientes necesidades de la sociedad chilena.



# Contexto epidemiológico

Sábado 19 de Junio 2021\*



*El contexto epidemiológico de hoy, comparado hace un año atrás ha cambiado como también ha cambiado las estrategias de contención de la pandemia, en donde se fortaleció la estrategia de Testeo, Trazabilidad y Aislamiento (TTA)*

\*Fecha de corte de información.



- **160** laboratorios móviles.
- **16.046.355 test PCR** a la fecha.
- **Más de 40 buses móviles** para Búsqueda Activa de Casos.
- **Implementación** de test de antígenos.
- **Reforzamiento de Trazabilidad** con Centros de Trazabilidad Regional, capacitaciones, cantidad de trazadores y trazabilidad domiciliaria en regiones con mayor incidencia.
- **207 Residencias Sanitarias** en todo el país.



**11.864.054**

Total Personas Vacunadas

**79,5%**

De población objetivo vacunada con 1ª dosis y dosis única


**9.521.763**

Personas que completaron su vacunación

**62,6%**

De población objetivo ha completado su esquema de vacunación

# Resumen Ejecutivo



Este informe de resultados de la Jornada de Escucha Ciudadana del Plan Paso a Paso, contiene los principios y método de trabajo llevada a cabo el sábado 19 de junio, la caracterización de las y los asistentes, la metodología de sistematización utilizada y finalmente los resultados.

En términos generales, los resultados dan cuenta de una preocupación transversal con respecto a la eficacia de las medidas sanitarias a nivel nacional y regional, y sus impactos en términos sociales y económicos. Asimismo, se abordan temáticas relevantes como es el avance del proceso de vacunación, la salud mental de la población y la efectividad de las comunicaciones para lograr adherencia a las medidas necesarias para el control de la pandemia.

# Principios del método de trabajo

1. Enfoque multidimensional
2. Participación activa: diálogo colaborativo y escucha
3. Metodología de 2 etapas: diagnóstico y generación de propuestas
4. Diálogo aplicado en lógica de taller de trabajo
5. Facilitación por parte de ministros y subsecretarios de Gobierno

*La instancia y sus espacios de diálogo se llevaron a cabo respetando **cinco principios:***



# Momentos de la jornada

## Introducción

Actualización de la situación nacional de la pandemia y medidas asociadas.

## Mesas de trabajo

Se constituyeron **15 grupos de trabajo** que dialogaron en torno a 2 preguntas. La conversación estuvo facilitada por ministros y subsecretarios

## Plenarios

Se desarrollaron **3 plenarios finales** conformados por 5 mesas de trabajo representadas por un vocero. Estos grupos compartieron los principales aprendizajes y reflexiones de la jornada.

## Cierre

Instancia final donde se compartió información de cierre y palabras de agradecimiento hacia los participantes.





# Diálogo desde la **Diversidad**



**140**

Organizaciones  
Representadas



**179**

Personas  
Dialogando



**43**

Facilitadores y secretarios de acta de diversos ministerios

# Organizaciones del Sector Privado, Academia y Sociedad Civil



acciónEducar



AMUCH  
ASOCIACION DE MUNICIPALIDADES DE CHILE



ARCHI  
RADIOS DE CHILE



ChilePan  
PROFESIONALES DEL BAKERY



ASOCIACION NACIONAL DE COOPERATIVAS DE CHILE COOPERATIVAS DE CHILE

ASOCIACION NACIONAL DE COOPERATIVAS DE CHILE COOPERATIVAS DE CHILE



COLEGIOS PARTICULARES DE CHILE CONACEP A.G.



# Organizaciones del Sector Privado, Academia y Sociedad Civil



Corporación Nacional de Empresas de Evento, Turismo, Recreación y Afines



SEPARANDO LAS CALLES



Corporación Para el Desarrollo de la Región de los Ríos



DEFENSORÍA DE LA NIÑEZ



FEDERACION DE PRODUCTORES DE FRUTAS DE CHILE



FUNDACIÓN LAS ROSAS



Telón



HOGAR DE CRISTO



PLAZA ITALIA

Cuida este comercio



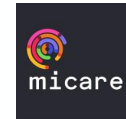
Y PROFESIONALES DE LA ACTIVIDAD FISICA A.G



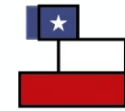
UNIVERSIDAD DE VALPARAÍSO



IATA



micare



MOVIDOS

Emblemáticos Unidos  
Por una educación sin violencia



REGRESO A CLASES



Movimiento Unitario Campesino y Etnias de Chile



MULTIGREMIAL AGRICOLA



MULTIGREMIAL NACIONAL



Organización Panamericana de la Salud  
Organización Mundial de la Salud



Organización Mundial de la Salud



PSICÓLOGOS x CHILE



UNIVERSIDAD DE CHILE



todo por la música



SOCIEDAD CHILENA DE MEDICINA INTENSIVA



SOCIEDAD CHILENA MEDICINA DE URGENCIA



SOCIEDAD AGRICOLA DEL NORTE A.G



Sociedad Agrícola y Ganadera de Osorno A.G.



SOCIEDAD CHILENA DE INFECTOLOGÍA



Sociedad de psiquiatría y neurología de la infancia y adolescencia



Sociedad Nacional de Agricultores



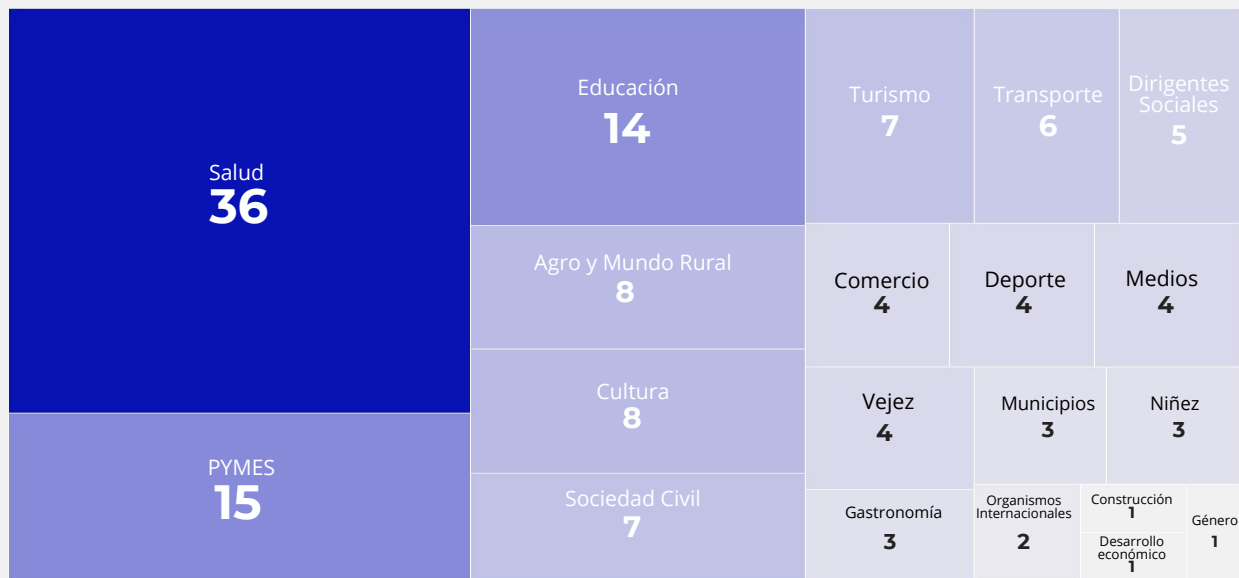
unicef



VEGA CENTRAL.CL

# Caracterización de participantes

## según sector



*\*No están contabilizados los facilitadores y secretarios de acta de los ministerios y subsecretarías*



# Metodología de **sistematización**





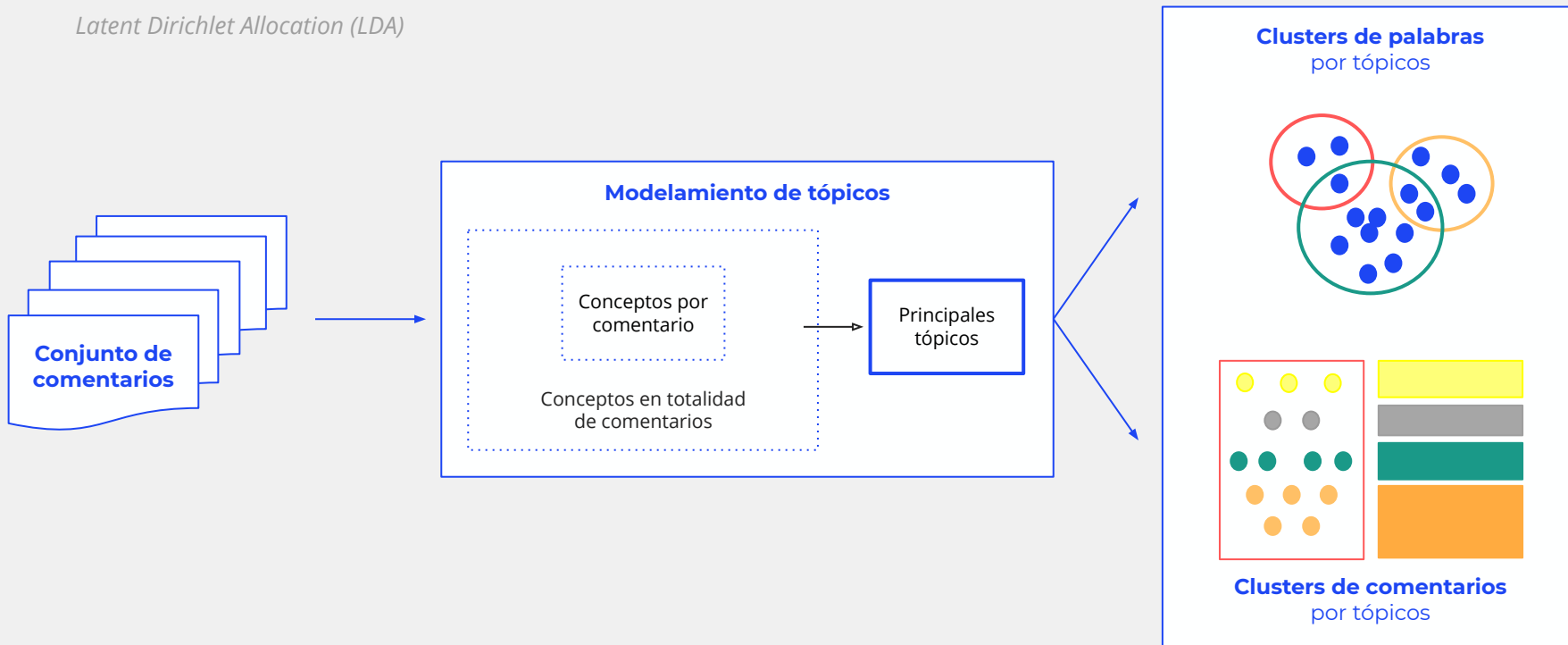
## 2 enfoques integrados para abordar el análisis





# Aproximación a tópicos relevantes desde la minería de texto

*Latent Dirichlet Allocation (LDA)*







## Dimensiones de análisis desde el enfoque cualitativo



### Ámbitos de impacto abordados:

1. Salud
2. Económico
3. Social



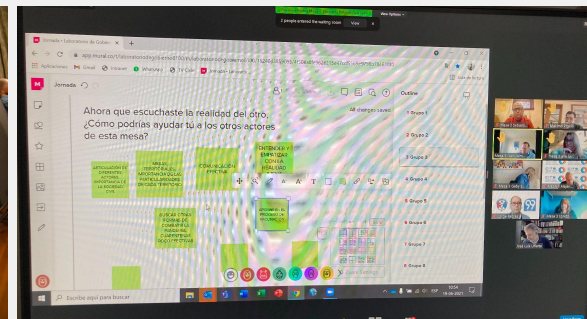
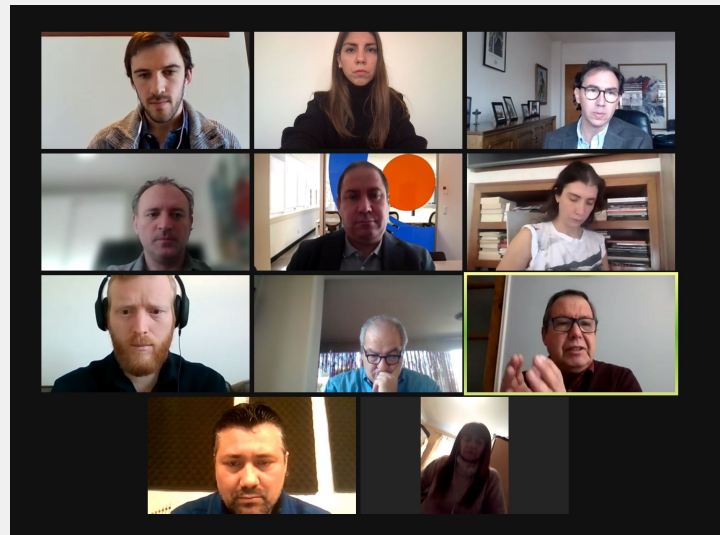
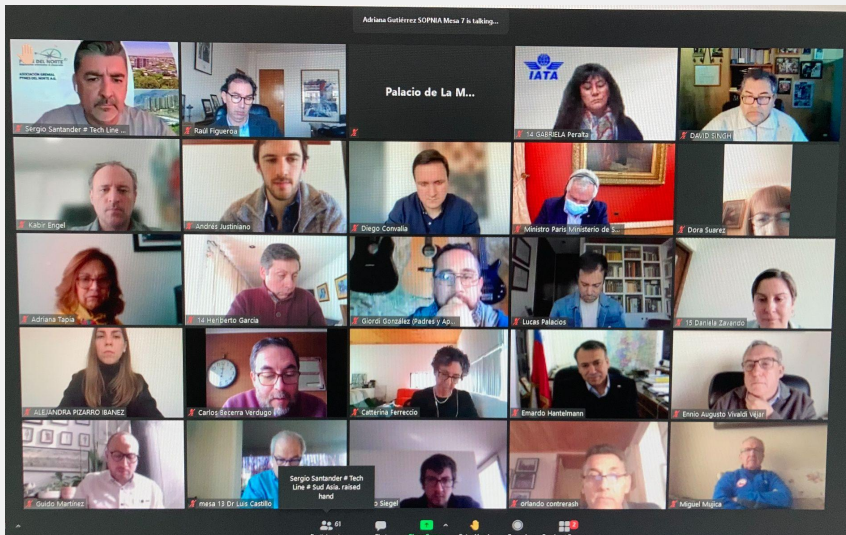
### Gestión de la pandemia:

1. Tácticas temporales
2. Definiciones transversales
3. Estrategia general



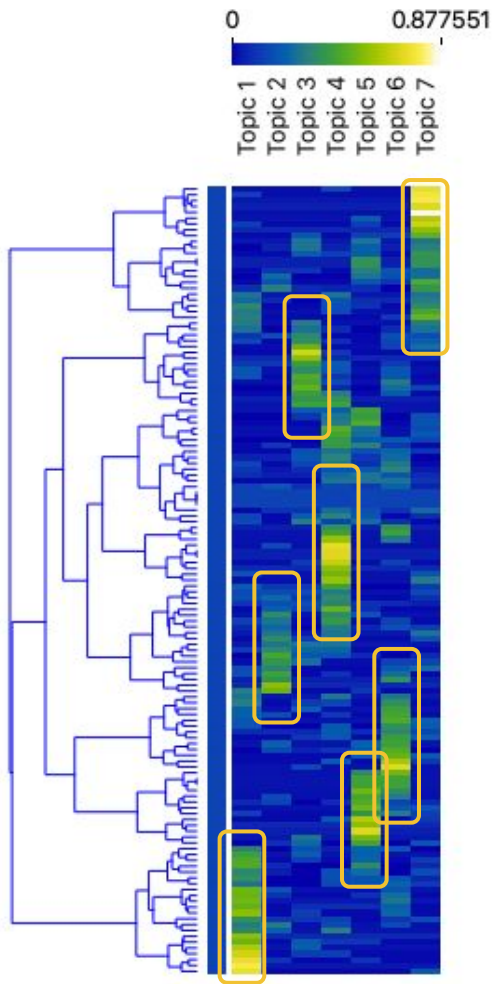
### Actores y usuarios mencionados en la discusión:

- Niños, niñas y adolescentes
- Personas mayores
- Personal de salud
- Emprendedores e independientes
- Empresarios
- Artistas y trabajadores de la cultura
- Mujeres
- Trabajadores y trabajadoras
- Población intramural y situación reclusa
- Personas con enfermedades preexistentes
- Personas en situación de calle
- Estudiantes de educación superior
- Inmigrantes

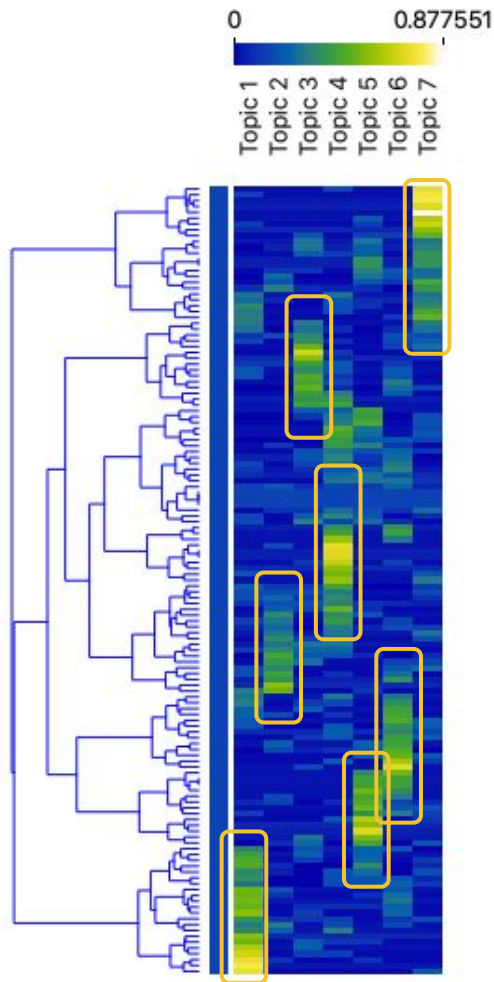


= **Resultados**





Se evidencian **7 tópicos principales de preocupación** abordados por parte de los asistentes con respecto al área que se desempeñan.



### Tópico 1

La salud desde una perspectiva mental, tan relevante como lo epidemiológico

### Tópico 2

La economía entendida principalmente desde los efectos a corto plazo

### Tópico 3

Proyección de problemas en el ámbito social a corto y también largo plazo

### Tópico 4

Desgaste de las medidas sanitarias de contención, principalmente las de confinamiento y destaca el deseo de "volver".

### Tópico 5

Las *medidas de corto plazo* son una preocupación central, especialmente para los actores del ámbito económico

### Tópico 6

Definiciones transversales generan amplio interés principalmente desde: vacunación y clases presenciales

### Tópico 7

Se desconocería la existencia de una estrategia general, que sustente la toma de decisiones y su comunicación en el corto y mediano plazo.

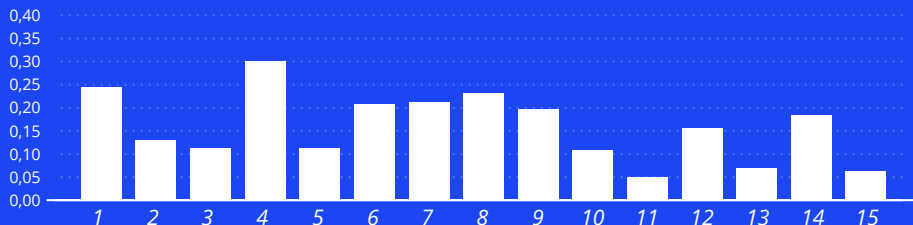
# 1. La salud desde una perspectiva mental, tan relevante como lo epidemiológico

Percepción transversal de que las medidas adoptadas no consideran suficientemente la perspectiva de salud mental, que se posiciona **como un efecto observable a corto y mediano plazo.**

Se considera que principales tácticas para abordar la pandemia **han priorizado la salud física por sobre la mental;** confinamiento, limitación a la movilidad y al ejercicio, por ejemplo. Con excepciones de actores de la medicina y atención de urgencias.

Los más afectados en este ámbito pudieran ser los niños, niñas y adolescentes, personas adultas mayores, las mujeres y el personal de salud (aunque por razones de sobrecarga laboral).

Presencia del tópico por mesa:



## Palabras clave:



## 2. La economía entendida principalmente desde los efectos a corto plazo

Se plantea una asociación directa de los efectos económicos con las definiciones del plan paso a paso.

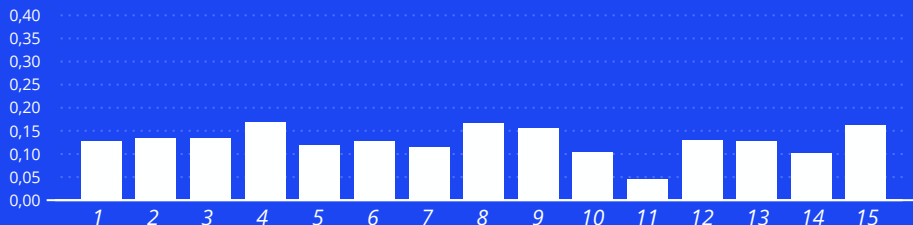
Las preocupaciones principales son el crecimiento de la **informalidad** en ciertos rubros debido a las medidas restrictivas (e.j transportes), la **disminución drástica de ingresos** (ej.: cultura) y el **desempleo** (comercio).

### Número de menciones según tipo de efecto:

Directo y corto plazo	Directo a largo plazo	Indirecto	No determinado
70	1	1	3



### Presencia del tópico por mesa:



## 2. La economía entendida principalmente desde los efectos a corto plazo

### Palabras clave:



Las medidas más críticas desde esta perspectiva son: la definición de actividades esenciales, el cierre de tipos de establecimientos, aforos y movilidad limitada.

Más que aportes específicos o inmediatos, los participantes interpelan directamente al gobierno y plantean la opción de **apertura progresiva y mayores libertades de movilidad.**



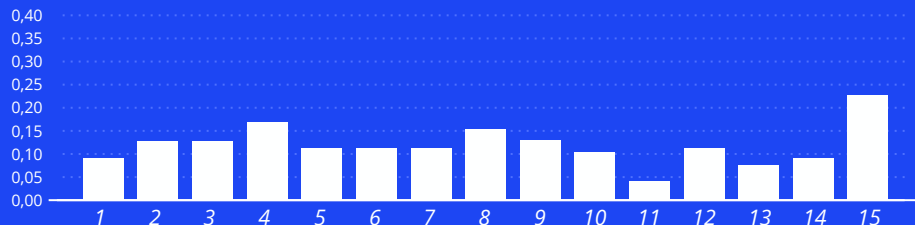
### 3. Es preocupante la proyección de problemas en el ámbito social a corto y también largo plazo

Los participantes aluden a que los efectos están relacionados con la **baja socialización**, principalmente de NNA y personas mayores, los que se expresan a corto y largo plazo.

En segundo lugar se observa un estancamiento e incluso retroceso en materia de **igualdad de género**.

Además se plantea que la pandemia ha reforzado la **percepción de conflicto social** entre actores, dificultando una gestión basada en el consenso y la confianza, situación que también se expresa hoy y tendría efectos futuros.

*Presencia del tópico por mesa:*

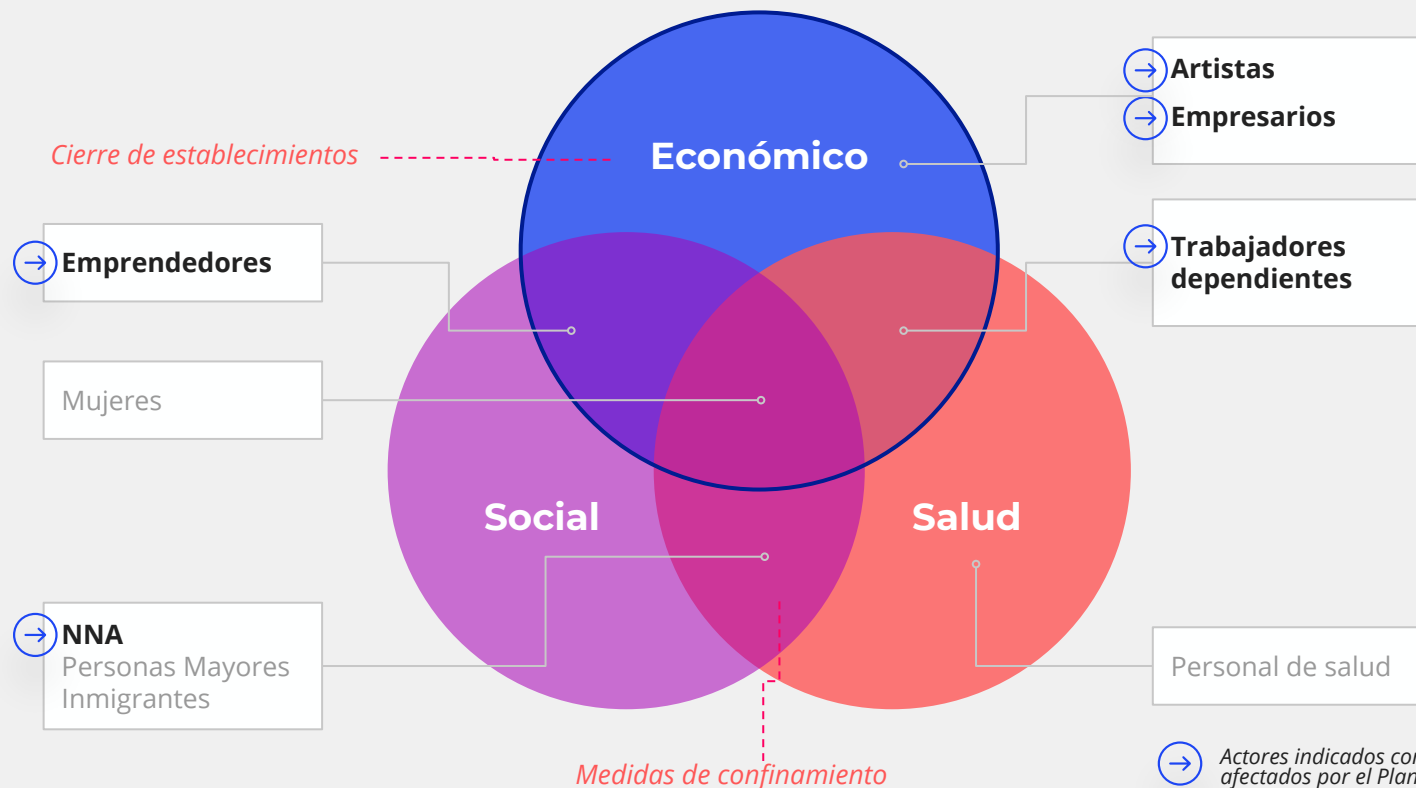


**Número de menciones según tipo de efecto:**

Directo y corto plazo	Directo a largo plazo	Indirecto
20	20	16



# Ámbitos de impacto del Plan Paso a Paso y actores más relevantes

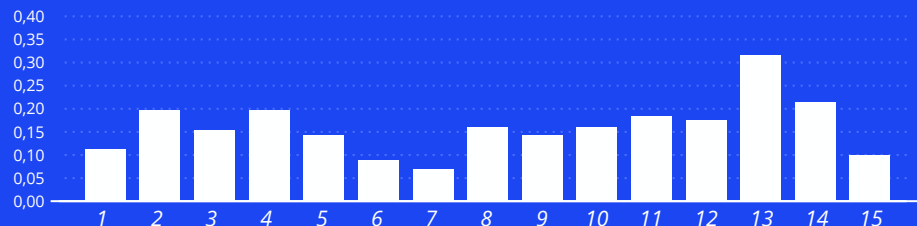


## 4. Existe una percepción generalizada sobre el desgaste de las medidas de contención, principalmente las de confinamiento y destaca el deseo de “volver”.

Las y los participantes se inclinan por destacar los efectos negativos de las medidas, desde los 3 ámbitos señalados anteriormente.

Señalan la necesidad de armonizar las medidas sanitarias con los intereses de **comenzar un retorno paulatino a las actividades presenciales.**

Presencia del tópico por mesa:



### Palabras clave:



# Las opiniones sobre la gestión de la pandemia del gobierno se plantean en 3 niveles



## 1. Medidas de corto plazo

Se visualiza que la gestión se ha desarrollado a nivel de tácticas temporales, concentrando la discusión pública en medidas específicas y de corto plazo.


## 2. Definiciones transversales

Una de primeras definiciones transversales con percepción más favorable es la vacunación, que cumple con atributos esperados como son: masividad y consistencia. Sin embargo, no hay otras definiciones que hoy estén a este nivel desde los participantes.

## 3. Estrategia general

Desde el análisis latente, se declara un desconocimiento sobre la estrategia nacional para abordar la pandemia. Esto impacta sobre la efectividad de las comunicaciones.

Se observan y esperan **atributos diferenciados por nivel de gestión.**

An iceberg graphic is positioned on the left side of the table. The tip of the iceberg, representing the visible part, is above the horizontal dashed line and contains the text '1. Medidas de corto plazo'. The submerged part of the iceberg, representing the hidden part, is below the line and contains the text '2. Definiciones transversales' and '3. Estrategia general'.

	<b>Atributos observados</b>	<b>Atributos esperados</b>
<b>1. Medidas de corto plazo</b>	Ineficiencia por su estandarización y baja efectividad en comunicación de riesgo	Flexibles a la realidad local y con aumento progresivo de libertades
<b>2. Definiciones transversales</b>	Insuficientes	Conocidas, masivas y con base en temas prioritarios
<b>3. Estrategia general</b>	Indeterminada y desconocida	Amplia, transparente y consistente

*22% de las menciones se refirieron la necesidad de mayor coordinación y comunicación de riesgo, considerando una perspectiva estratégica.*

## 5. Las medidas de corto plazo son una preocupación central, especialmente para los actores del ámbito económico

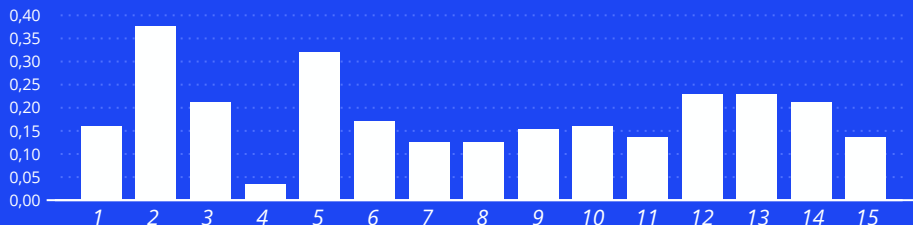
El plan Paso a Paso se concibe como un conjunto de medidas cada vez **menos efectivas y desconectadas con las realidades locales** y de actores particulares.

Además, se ven amenazadas por la capacidad limitada de fiscalización.



*Se propone que las medidas tengan bajadas zonales específicas para considerar la situación sanitaria y las condiciones de vida particulares (ej: espacios abiertos y ventilación en el sur)*

Presencia del tópico por mesa:



### Palabras clave:



*75% de las menciones se refirieron la necesidad de revisar las medidas a corto plazo, mayoritariamente actores del ámbito económico.*

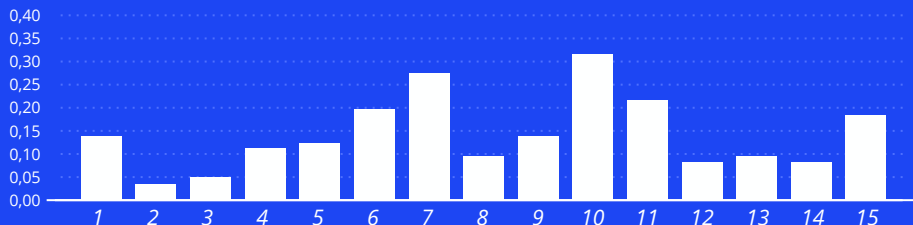
## 6. Las *definiciones transversales* generan amplio interés principalmente desde dos ámbitos de preocupación y propuestas:

**Clases  
presenciales**

**Vacunación  
masiva**

De manera menos frecuente, se hace mención a la trazabilidad, aludiendo la necesidad de incorporar tecnología. Estas propuestas provienen principalmente desde la academia.

*Presencia del tópico por mesa:*







6b. La vacunación muestra avances sustantivos aunque insuficientes. Es un tema de amplio interés, en cuanto a **permitir la apertura progresiva y a disminuir los contagios.**

**Palabras clave:**



La principal preocupación es que quedan amplios sectores de la población sin vacunar. Es el caso de jóvenes en general, de trabajadores que siguen cumpliendo sus funciones, y de personas en sectores rurales y migrantes en particular. La vacunación se percibe como una condición favorable para la apertura, con foco en la reactivación.



Para avanzar, una propuesta es **incentivar la vacunación de acuerdo a la realidad regional**, dado que existe variabilidad en las tasas de vacunación a lo largo del país.

*El 80% de las mesas abordaron este tema, y todos los actores relevantes fueron mencionados en relación a la vacunación*

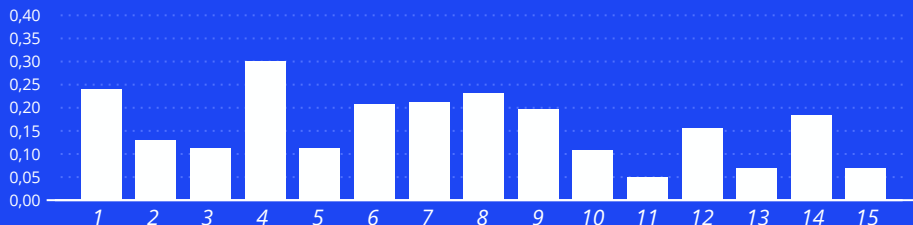
## 7. Se desconocería la existencia de una *estrategia general*, que sustente la toma de decisiones y su comunicación en el corto y mediano plazo.

Desde la perspectiva de quienes participan, el plan Paso a Paso constituye hoy un conjunto de medidas específicas, pero no engloba una estrategia.

Se requiere más y mejor **coordinación** con actores fuera del gobierno, para desde la reconstrucción de confianzas, lograr una comunicación de riesgo efectiva y aumentar la adherencia.

La existencia de una estrategia, contribuiría a **disminuir la incertidumbre** de los diversos actores, y dar mayor claridad sobre las prioridades.

Presencia del tópico por mesa:



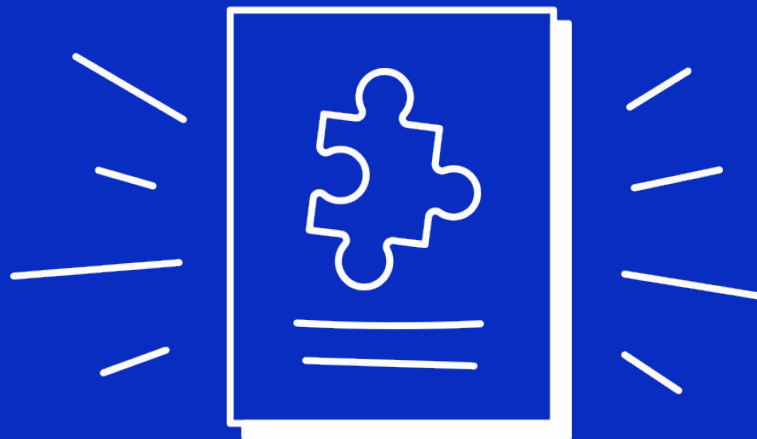
### Palabras clave:



En general, este dolor se conecta principalmente con actores del ámbitos social y de salud.

# Propuestas

asociadas a la gestión de la pandemia



# Propuestas en términos de *medidas de corto plazo*



**General:** Dotar a las medidas de corto plazo de una lógica zonal, considerando la situación sanitaria y las condiciones de vida de las regiones.

Más  
mencionadas



- Fuerte campaña comunicacional en el autocuidado
- Medición de CO2 en espacios cerrados sin ventilación.
- Favorecer las salidas al aire libre, por ejercicio, salud mental y bajo riesgo de contagio.
- Adecuación del horario franja horaria durante el invierno.
- Permitir mayor movilidad a quienes están vacunados
- Apoyar a los equipos educativos: ej. Internet para los profesores, apoyo de telefonía, entre otros.
- Asegurar la entrega de elementos de protección personal a los trabajadores, ya que no tienen cómo costear para todo el año
- Se requiere apoyo para habilitar eventos en lugares públicos y abiertos.
- Implementar un sistema en que todos pueden ser fiscalizadores.
- Apertura de fronteras para chilenos y residentes.
- Revisar la prioridad de apertura: *por ejemplo, los parques nacionales se mantienen cerrados y los malls y fantasilandia abiertos, siendo que los parques tienen condiciones óptimas.*
- Las medidas que se tomen (fases del paso a paso) sean con plazos específicos

Menos  
mencionadas

## **Específicas por sectores económicos:**

- Permitir viajes interregionales para personas con vacuna
- Definiciones para traslado de pasajeros durante toque de queda.
- Los artistas solicitan incentivar la música chilena para poder tener ingresos de derechos de autor.
- Apertura de gimnasios, ya que cuentan con trazabilidad.
- Apertura de hoteles y restaurantes para evitar la quiebra
- Apoyo económico a las PYMES.

# Propuestas en términos de *definiciones transversales*



**General:** Acompañar las definiciones transversales con instancias de colaboración regionales que permitan su implementación.

## Plan de Vacunación

Más  
mencionadas

- Continuar reforzando la campaña de vacunación, con foco en menores de 50 años y rezagados.
- Acelerar la vacunación en ELEAM.
- Avanzar en los mecanismos de detección temprano de COVID con antígenos rápidos.
- Comunicar de manera clara y periódica avances y compararlo con otros países
- Eliminar el calendario de vacunación por edad y apostar a la masividad entre rezagados.
- Informar cifras duras sobre los efectos de la no vacunación
- Desarrollar estrategias locales para llevar la vacunación a los hogares.
- Campaña de vacunación que integre a nuevos actores en la comunicación, ej: Atención Primaria de Salud.
- Obligatoriedad de la vacuna

Menos  
mencionadas

## Clases Presenciales

Más  
mencionadas

- Apertura de los colegios para clases presenciales siempre que se definan y cumplan los protocolos sanitarios.

Menos  
mencionadas

- Apertura prioritaria para primer ciclo y NNA con necesidades especiales. Gradualidad para generar confianza en la comunidad escolar de que el colegio es seguro

# Propuestas en términos de *estrategia general*



**General:** Consolidar y comunicar una estrategia a partir de los aprendizajes de la gestión de la pandemia durante el primer año y con base en evidencia, que establezca claramente las prioridades y las medidas de avance en el mediano plazo

Más  
mencionadas



- Que se comunique con claridad, de forma positiva (no punitiva), empática y con un foco más esperanzador que contribuya a la salud mental de la población.
- Que la comunicación en general sea consistente, no dependa de personas específicas y que no se contradiga.
- Lograr más y mejor coordinación con otros actores fuera del gobierno para favorecer el diseño e implementación de la estrategia.

Menos  
mencionadas



- Transparentar la toma de decisiones del día a día para el paso a paso.
- Elaborar un plan de comunicación con bajada regional.
- Mesas territoriales donde se pueda recopilar y entregar información.
- Reevaluar el paso a paso y revisar todas las propuestas.

# = Anexos





# Códigos de análisis desde el enfoque cualitativo

## Ámbito de impacto

<b>Sanitario / Salud</b>	Atención casos covid
	Situación de contagios Covid
	Efectos directos físico y mental presente
	Efectos directos físico y mental futuro
	Efectos indirectos (ej: otras enfermedades)
<b>Social</b>	Directos y a corto plazo (ej. seguridad)
	Directos a largo plazo
	Indirectos
<b>Económico</b>	Directo y a corto plazo (ej. informalidad, quiebra, desempleo)
	Directos a largo plazo
	Indirectos

## Actores / personas usuarias relacionadas

Artistas y trabajadores de la cultura
Emprendedores e independientes
Empresarios (ej. de rubros: transporte, turismo, gastronomía, belleza)
Estudiantes de Educación Superior
Inmigrantes
Mujeres
Niñas, niños y adolescentes
Personas adultas mayores
Personas con enfermedades preexistentes
Personal de salud
Personas en situación de calle
Personas trabajadoras
Población intramural / situación reclusa (ej. ELEM, cárceles, SENAME)

## Gestión de la pandemia

<b>Fiscalización</b>	
<b>Comunicación de riesgo</b>	
<b>Niveles de comunicación: centralizada / regional</b>	
<b>Medidas</b>	Actividades esenciales
	Aforo
	Autocuidado
	Cierre de establecimientos
	Cierre de fronteras regionales e internacionales
	Confinamiento
	Elementos de protección
	Movilidad (ej. pases, permisos)
	Vacunación



# Mesas de trabajo y participantes

## Mesa #1

- Juan Pablo Matte
- Peter Estay
- Hernan Herrera
- Hector Sandoval
- Dr. Patricio Meza
- Dra. Rossana Faúndez
- Hans Rosenkranz
- Juan Araya
- Marcos Carrasco
- Francisco Marinovic
- Daniela Burgos
- 
- Jaime Bellolio
- Ricardo Sande

## Mesa #2

- Rodrigo Osorio
- María Teresa Romero
- Juan Pablo Swett
- Dr. Carlos Pérez
- Gabriela Flores
- Karent Herмосilla
- Andrés Millar
- Sergio Pérez
- 
- Dra Paula Daza
- Elvira Tagle
- Camila Skewes

## Mesa #3

- Alejandro Lama
- Gabriela Sandoval
- Máximo Picallo
- Juan Jaime Díaz
- Ana Luisa Jouanne
- Dr. Jorge Fabres
- Dr. Sebastián Ugarte
- Loreto Salinas
- 
- José Luis Uriarte
- Florencia Palumbo
- Miguel Iruarrizaga

## Mesa #4

- Pilar Cereceda
- Cristina Córdoba
- Jaime Chacón
- Ernesto Corona
- Marcos Rivas
- Dra. Pamela Schellman Jaramillo
- Dr. Rafael Araos
- Felipe Estay
- Maria Eugenia Torres
- 
- María Emilia Undurraga
- Micaela Galán
- Loreto Gonzalez

## Mesa #5

- Jorge Valenzuela
- Arturo Escarez
- Eduardo Martínez
- Dr. Matías Irarrázaval
- Patricio Santibañez
- Ademir Domic
- Dr. Leonardo Chanqueo
- Pablo Flores
- Ricardo Margulis
- 
- María José Castro
- Camila Salas
- Constanza Aguilera
- Rosario León

# Mesas de trabajo y participantes

## Mesa #6

- Christian Arntz Mac-Evoy
- Carlos Huckstadt
- Gustavo Alessandri
- Carmen Domínguez Hidalgo
- Jimena Muñoz
- Dra. Catterina Ferreccio
- Marcela Tenorio
- Dr. José Luis Novoa
- 
- Gloria Hutt
- Bárbara Torres

## Mesa #7

- Jorge Ramírez
- María Salgado
- Orlando Contreras
- Francia Lagos
- Esperanza Sobarzo
- Jorge Ahues
- Marcelo Alonso
- Dr. Gonzalo Menchaca
- Dra. Adriana Gutiérrez
- Ricardo Mewes
- 
- Ecardo Hantelmann
- Ángel Urcola
- Guido Martínez

## Mesa #8

- Victoria Saud
- Dr. Eghon Guzmán
- Yesenia Ojeda
- Carlos Huete
- Arturo Martínez
- Francisca Fernandez
- Otilia Henríquez
- Magdalena Vergara
- Patricia Muñoz
- Dr. Darwin Acuña
- 
- Andrea Balladares
- Stefano Bacigalupo
- Samira Chahuán

## Mesa #9

- Paula Urenda
- Marcela Díaz
- Alexia Camino
- Alejandra Arratia
- Francisco Gomez
- Fernando Leanes
- Paolo Mefalopulos
- Gabriela Betancourt
- Dr. Tomas Regueira
- 
- Dr. Alberto Dougnac
- Nicolás Duhalde
- Pablo Romo

## Mesa #10

- Miguel Ángel Mujica
- Ana Ramírez
- Sergio Santander
- Dr. José A. Sepúlveda
- Carolina Navarrete
- Orlando Sharp
- Rafael Cumsille
- Dra. Adriana Tapia
- 
- Dr. Enrique Paris
- Pedro Pizarro
- Francisco Oxa
- María Paz Andia

# Mesas de trabajo y participantes

## Mesa #11

- Arturo Guerrero
- Marcos Winkler
- Katia Trusich
- Ricardo Elizalde
- Juan Pablo Valenzuela
- Dr. Juan Pablo Torres
- Dr. Luis Enberg
- Marcos Carter
- 
- Julio Pertuze
- Diego Vicuña
- Camila Gotelli

## Mesa #12

- Dra. Ximena Aguilera
- Pilar Villacura
- Gonzalo Stierling
- Jorge Guzmán
- Paula Valverde
- Dr. Carlos Becerra Verdugo
- Dr. Gabriel Rada
- Arturo Celedón
- Eduardo Castillo
- 
- Cecilia Perez
- René Borgna
- Verónica Huerta

## Mesa #13

- Doris Suarez
- Kabir Engel
- Dr. Luis Castillo
- Cristian Pereira
- Felipe Delpin
- Alejandra Mustakis
- Alvaro Izquierdo
- Alejandro Muñoz
- Dra. Alejandra Pizarro
- 
- Raul Figueroa
- Andrés Justiniano

## Mesa #14

- Peter Hill
- Ennio Vivaldi
- Giordi Gonzalez
- Dr. Fernando Millard
- Heriberto Garcia
- David Singh
- Humberto Salinas
- Emanuel Pacheco
- Gabriela Peralta
- Sergio Pino
- Edgardo Fuenzalida
- 
- Lucas Palacios
- Raúl Morales

## Mesa #15

- María Inés Figari
- Ignacio Sánchez
- Jorge Arancibia
- Sonja del Río
- Matías Hartmann
- Pablo Berazaluce
- Dra. María Teresa Valenzuela
- Diego Convalia
- Daniela Zavando
- 
- Mónica Zalaquett
- Andrés Otero
- Pablo Siegel



Laboratorio  
de Gobierno